

乳牙的重要性

許多父母都是在小朋友蛀牙很嚴重了，才帶小朋友來看牙。其實這是很不正確的觀念。從小朋友六個月大開始，乳牙一直陪伴著小朋友成長，直到十一、二歲才完全脫落。因此乳牙陪伴小朋友渡過漫長的十年歲月。而這段時間正是小朋友生長發育最快速的時間，需要攝取生長發育時所需的均衡營養。乳牙若不健康，會影響到恆牙的健康及發育呢！

乳牙的功能

咀嚼功能

有健康的乳牙，才能攝取均衡的營養，幫助身體的生長發育。如果乳牙已經蛀光，無法發揮應有的咀嚼功能，則小朋友可能無法吃蔬菜、肉類等高纖維的食物，而會偏好不需用力咀嚼的食物，如較軟的食品，或精製的食品，而造成營養不均衡，進而影響身體的健康。

發音功能

兒童乳牙期，正是小朋友學講話的階段，有很多發音是要靠唇齒音發出的，若牙齒蛀光了，或是提早脫落了，可能講話會漏風，或是無法發出正確的音。這對正在學說話的小朋友而言，可能是一個很大的挫折，而成為同儕取笑的對象。因此為人父母者不可掉以輕心。

美觀功能

乳牙的另一項功能是維持美觀及正常的臉形。不健康的乳牙無法發揮正常的咀嚼功能，小朋友臉部的咀嚼肌肉之發展就會受到影響，造成咬合肌不發達，而可能影響臉形之發育。

誘導功能

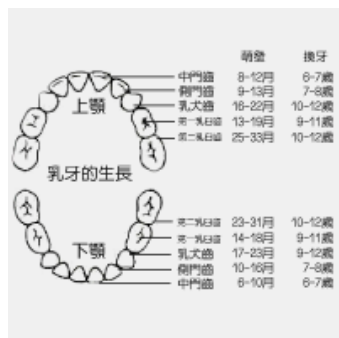
乳牙的另一功能就是誘導恆牙的正確萌發。因為在20顆乳牙的下方，都有一個正在發育中的恆牙牙胚。乳牙脫落時，恆牙就會萌發出來。如果在恆牙還沒發育完成時，乳牙就蛀了，或脫落了，而恆牙卻來不及萌發，則會造成前後牙齒傾斜，而將來恆牙就無法正確的萌出。造成將來恆牙排列不齊，要花更多時間、金錢去矯正牙齒。當乳牙蛀得更嚴重時，還可能引起牙根發炎。牙根發炎若不處理，可能影響到下方正在發育之恆牙。造成恆牙發育受損，牙釉質發育不良等。

所以千萬不要輕忽了乳牙的重要性。乳牙若不健康，也會影響到恆牙的健康及發育呢！因此小朋友應該在一歲左右就帶去兒童牙科做第一次的口腔檢查，以後每三至六個月定期檢查一次。若乳牙蛀了要儘早就醫，不要愈拖愈嚴重，後果就難以收拾了。

乳牙的數目

從出生開始，乳牙下方有恆牙牙胚在持續生長，各自有獨立的神經和血管供應，當恆牙生長成熟，就會由下而上將萌出，將乳牙頂出脫落。

乳牙共有二十顆，在母親懷孕五至六週時，即開始發育，出生後六個月左右，即長出第一顆乳牙，是下顎的中門牙，有的小朋友則到九個月或一歲時才長第一顆牙。之後側門牙、犬齒、白齒會陸續長出，到二歲半至三歲時，二十顆乳牙就全部長出了。六歲左右時會長出第一顆恆牙：第一大白齒(俗稱六歲齒)，從六歲至十一、十二歲，乳牙將慢慢換成恆牙。



何時開始刷牙

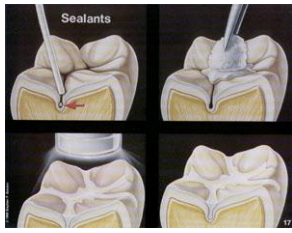
當寶貝開始長牙，大約六、七個月大時，就可以開始刷牙。此時乳牙只長前面幾顆門牙，父母可利用乾淨的棉花棒或紗布沾濕，擦拭牙齒及牙齦，尤其是餵食後與睡前。通常三、四歲以上的孩子，可在父母的指導下刷牙，然後再由父母檢查及協助潔牙，睡前則應由父母完成最後的潔牙工作；七、八歲的兒童，雖可自行刷牙，但因手腕活動能力尚未發育完全，因此刷牙還是需要父母的協助。

治療項目

溝隙填充劑

健康的白齒在咬合面上有許多很深的小窩及小裂溝，食物的殘渣及幼兒的奶垢很容易積存在裡面，成為細菌滋生的溫床，如果未能適時清除乾淨，日積月累，就有可能形成蛀牙。由於白齒是最常見罹患蛀牙的地方之一，因此牙醫界便採用齒溝封填的技術來預防蛀牙。溝隙封填劑就是用來封填白齒裂溝的一種液態樹脂材料，將其塗在牙齒表面上以後，再以鹵素燈照射，使其立即堅固硬化，達到封填白齒齒溝的目的。塗布封填劑後的牙齒，其咬合面不僅可以減少食物的淤積，也能夠讓口腔清潔的工作更容易進行。而對於剛萌發的牙齒，尤其是恆牙第一大

白齒，預防效果特別顯著。一般而言，2至3歲乳白齒長出後，就可以開始做齒溝封填，通常可維持2-3年左右，不過最好還是每半年回診檢查一次，以防止週邊蛀蝕，造成溝隙封填劑脫落而前功盡棄。



不鏽鋼金屬牙冠

在根管治療後的牙齒，一般而言牙齒的結構已經很脆弱，如果勉強用一般方式補回去常因為承受不了咬合力而崩裂，最後而拔除，造成咀嚼、恆牙萌發、齒顎排列上的問題。乳牙不鏽鋼金屬牙冠治療就是為了保護因根管治療而強度減弱的牙齒，希望乳牙能維持到自然換牙時才脫落。所以不鏽鋼金屬牙冠是一頂極佳的安全帽。這對無法用填補材料復形的牙齒窩洞來說，不鏽鋼金屬牙冠便能發揮其復形的功能。

下面介紹幾種需要以不鏽鋼金屬牙冠復形的情況。

嚴重蛀牙：

嚴重的蛀牙很難用填補材料來復形，即使勉強填補，終究會因咬合力量太大而崩裂，但若以不鏽鋼金屬牙冠不但能恢復外型，也可以恢復其咀嚼及維持換牙空間的功能。

根管治療後的牙齒：

蛀牙深及牙髓時，會造成疼痛及根尖部的感染，使牙齒失去活性，為了去除感染，便需施行根管治療。但因牙齒失去活性沒有養分及水分供應，根管治療使牙齒喪失的齒質較多，容易造成牙齒碎裂，所以根管治療後的牙齒會建議用不鏽鋼金屬牙冠保護起來。根管治療後雖然用複合樹脂填補，但依然會產生裂痕，而用不鏽鋼金屬牙冠套起來，安全多了。

第一恆大白齒過早蛀牙：

有時第一恆大白齒過早蛀的太嚴重，無法填補，且又未萌發至定位，牙冠太短不適合做永久假牙，此時便可用不鏽鋼金屬牙冠來做暫時假牙。

容易蛀牙的牙齒：

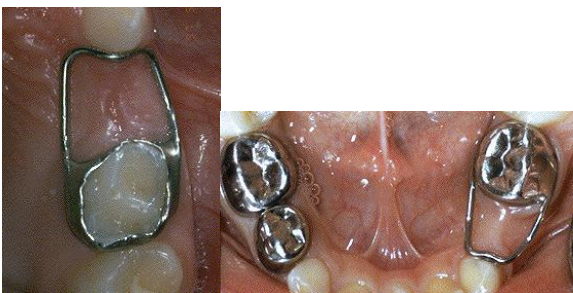
有時候小朋友雖然蛀牙不深，但牙齒每個面都有蛀洞，且很容易蛀牙，便可以使用不鏽鋼金屬牙冠包起來，就不會再蛀牙了！

牙齒鈣化不全、形態變異



空間維持器

什麼是空間維持器？若乳齒太早缺失，在恆齒尚未萌發前，為了保留恆齒萌發的空間而製作的裝置。每顆恆齒替換乳齒都有一定時間性，若過早拔除乳齒，或是鄰界面嚴重齲齒，後方牙齒便會失去依靠往前傾倒，佔去了恆齒萌發所需的空間，造成恆齒異位，甚至長不出來，最後需要以矯正治療將，後方的牙齒恢復至原來的位置。



做了空間維持器還需矯正牙齒嗎？

空間維持器保留了乳齒原有的空間，使後方牙不會侵占恆齒萌發的空間。而矯正治療並不是單單只有牙齒排列的問題而已，矯正治療還包含了**上下齒列整體的咬合狀態、美觀、牙齒與面部肌肉的協調性等**。簡單來說，空間維持器是早期的預防措施，一種幫助恆齒順利萌發的裝置，可以減少矯正的機會，即使需要矯正也可減少拔牙的機會，或可縮短矯正所需的時間。